

RÉSIDENCE
D'ARTISTES
EUROGROUP
CONSULTING

Trois ans d'immersion

Dossier de Presse

Contact presse

Raïssa CHARMOIS

Tél. +33 (0)1 49 07 50 15

Mob. +33 (0)6 46 45 76 38

raissa.charmois@eurogroupconsulting.fr

www.eurogroupconsulting.fr

SOMMAIRE

- « L'horizon qui s'ouvre... »
Editorial par **Elisabeth Couturier**, journaliste et critique d'art contemporain
- « Il n'existe pas de norme ISO relative à la place de l'art dans l'entreprise ! »
Entretien avec **Francis Rousseau**, président d'EUROGROUP CONSULTING
- « Apprendre à regarder autrement »
Le point de vue de **Julien Eymeri**, consultant à l'initiative de la Résidence
- Présentation du dispositif de la Résidence d'artistes
- « Une expérience singulière et inédite dans le paysage art/entreprise »
Analyse de **Clément Dirié**, conseiller artistique
- « Notre démarche globale de mécénat ne se construit pas à coup de "scénarii one shot" »
Trois questions à **Frédérique Haure**, responsable Mécénat
- « La Résidence, c'est comme un Kiss Cool »
Verbatim de collaborateurs
- La Résidence d'artistes en images
- **EUROGROUP CONSULTING**, un groupe de conseil volontairement européen et résolument indépendant
- Revue de presse... morceaux choisis

L'horizon qui s'ouvre...



Elisabeth Couturier,
Journaliste, critique d'art,
auteur de
L'Art contemporain, mode d'emploi,
Editions Flammarion, 2009

Apprécier les voyages culturels, aimer la musique classique, connaître les chefs-d'œuvre de la peinture ancienne, visiter les monuments historiques, se précipiter aux Journées du patrimoine, c'est bien. Mais c'est un peu court. A l'heure où l'entreprise est soumise à une compétition exacerbée, à des contraintes de productivité sans précédent, elle doit innover et inventer sans cesse pour conquérir et conserver ses marchés. Alors ?

Tout acteur d'une entreprise innovante sait qu'il a besoin d'élargir sa palette de références, de s'ouvrir à des procédures originales, d'aller chercher ailleurs un autre souffle. Or, s'il y a un domaine qui se réinvente continuellement, qui redéfinit à toute allure ses règles et ses contours, c'est bien celui de l'art contemporain. On le dit et le redit, on le lit partout : les valeurs du monde du travail, ses pratiques, ses impératifs et ceux du monde de l'art tendent de plus en plus à se rapprocher. Dont acte. Et pourtant, que d'incompréhensions d'un côté comme de l'autre. Car si le plasticien du XXI^e siècle invente des process, crée des modes d'expressions inédits ou navigue entre les disciplines, il ignore tout du monde de l'entreprise. Quand il n'en a pas une sainte horreur ! De leur côté, les managers, quels que soient leurs formations, s'ils ne sont pas familiers avec l'avant-garde et ses problématiques, pensent, finalement, que les élucubrations et autres gesticulations des artistes sentent la fumisterie !

Voilà donc deux univers qui ont tout à apprendre l'un de l'autre. Et c'est ce choc des titans qui fait le sel, l'intérêt et la réussite des Résidences d'artistes organisées par EUROGROUP CONSULTING depuis trois ans. En acceptant dans les murs de l'entreprise l'intervention de créateurs à la pointe de l'art actuel, le cabinet de conseil a joué le jeu, sans garde-fou.

Au final : d'un côté, des créateurs en prise avec un réel bien réel, et, de l'autre, des salariés confrontés à d'autres manières d'appréhender leur métier et leur espace de travail qu'ils croyaient maîtriser et bien connaître. Une leçon de modestie réciproque, une amorce de dialogue, l'horizon qui s'ouvre !...

Il n'existe pas de norme ISO relative à la place de l'art dans l'entreprise !



Entretien avec **Francis Rousseau**,
président d'**EUROGROUP CONSULTING**

■ Regard rétrospectif heureux et triste sur la Résidence d'artistes EUROGROUP CONSULTING

Au terme de cette démarche inédite, je porte un regard à la fois heureux et triste sur ces quatre Résidences d'artistes.

Un regard heureux car chacune des Résidences a donné lieu à des moments riches, sur les plans relationnels et humains, partagés avec les artistes et leur environnement, et avec l'ensemble des collaborateurs. Des moments riches, mais qui n'ont pas pour autant rimé avec absence de tensions au sein du cabinet. Autour de cet événement qui ne relève pas du professionnel, un véritable dialogue s'est noué entre les gens. Les relations se sont redynamisées et enrichies alors, qu'en période de crise, elles auraient plutôt eu tendance à se tendre. Le regard des artistes nous a accompagnés. Leur appréhension singulière des hommes et des choses a, je l'espère, ajouté quelques millimètres supplémentaires de distance entre cette crise et nous.

Un regard triste également, car si la Résidence a fait exploser quelques dogmes et nous a bousculés dans notre pratique du métier, elle se devait de ne pas perdre son côté « poil à gratter » en devenant une habitude. Aussi, la conception même du dispositif en prévoyait le point final. Pour autant, si l'on sait que tout a une fin, on ne peut s'empêcher d'être triste au terme de cette riche aventure. Nous allons imaginer autre chose... de novateur, bien sûr !

■ La surprise, au cœur de la rencontre de deux mondes

J'ai été surpris et inquiet lors de chacune des Résidences, bien que nous ayons donné carte blanche aux artistes. Je dirais même surpris parce qu'inquiet. Surpris par leurs visions, leurs modes d'intervention, leurs appréhensions de notre entreprise. Autant d'approches qui reflètent la diversité humaine, les différentes façons d'aborder une même problématique. La vision des artistes n'est pas meilleure que la nôtre, elle est juste différente. Pour nous, consultants, c'est très riche – et peut nous inspirer pour mieux aborder nos clients. Cela rend forcément modeste, moins arrogant.

■ THE ART OF MOBILIZATION, clé de la réussite de la Résidence

THE ART OF MOBILIZATION, c'est la conjonction de nombreuses complexités. L'art fait appel à la liberté, mais également à un cadre, souvent très précis. De même, si la mobilisation peut sembler très immatérielle, elle se traduit dans le concret, par une certaine forme de contrainte.

La mobilisation, c'est ce qui fait que le projet est une réussite ou un échec – qu'il relève de l'art ou du conseil. Dans le cadre de la Résidence, à mes yeux, cela a bien fonctionné !

■ Notre relation à l'art, l'un des attributs de notre marque européenne

L'art s'avère très utile dans l'entreprise. Dans la relation à l'autre. Dans la destruction des schémas tout faits. Dans l'absence d'indicateurs de performance.

EUROGROUP CONSULTING, via la Résidence d'artistes, offre une opportunité aux collaborateurs. À eux de saisir ou non cette chance. De mettre ou non ce petit caillou dans leur poche. Même si cette opportunité n'est saisie qu'à 10 ou 20 %, elle se révèle extraordinaire et résonne pour chacun de façon singulière.

L'ouverture à d'autres mondes fait partie intégrante de notre code génétique. Tout comme notre volontaire credo européen face aux cabinets anglo-américains, « conformes » et méthodologiquement « unanimes ». Notre relation à l'art peut être, à l'avenir, l'un des attributs de notre marque européenne. Car on ne peut construire un groupe européen, multilocal et multiculturel en s'affranchissant totalement des cultures. Je dirais même que l'ouverture à d'autres univers relève de la responsabilité sociétale d'une entreprise. Le rapport d'une société à l'art ne se traduit pas seulement dans le fait de monter une exposition mais aussi dans le suivi de la création, de l'innovation. C'est important dans la construction de l'intelligence des gens. Bien entendu, ma vision n'a pas vocation à être érigée en règle. Fort heureusement, il n'existe pas de norme ISO relative à la place de l'art dans l'entreprise !

Apprendre à regarder autrement



**Le point de vue de Julien Eymeri,
consultant à l'initiative de la Résidence
et responsable du projet**

■ « Et toi, tu fais quoi dans la vie ? »

A cette question, posée lors d'un dîner organisé par des artistes où je me trouvais un peu par hasard, j'ai répondu avec un certain automatisme : « Moi ? Je suis consultant en stratégie et organisation ». En retour, un abîme de perplexité se lisait sur le visage des convives, manifestement peu habitués à l'univers de l'entreprise, à ses codes de langage et à ses acteurs. Deux options s'offraient à moi. Soit rester muré dans mon énigmatique profession en prenant le risque de passer le reste de la soirée dans un isolement embarrassant, soit tenter l'ouverture en essayant de faire comprendre la réalité, voire l'utilité, d'un tel métier. Je me suis alors amusé à souligner les ressemblances possibles, à mon sens, entre la démarche des consultants chez leurs clients et la figure de l'artiste, autour des notions d'intervention, d'échanges et d'innovation. En empruntant le langage artistique, ce métier, d'habitude si difficile à appréhender, à cerner, à expliquer tant il recouvre des réalités différentes, qui agace autant qu'il fascine, prenait une apparence très humaine, très concrète. Mon dîner fut sauvé et j'eus soudain l'impression de tenir là une intuition fertile.

■ Consultant et artiste, même combat ?

En 2006, EUROGROUP CONSULTING menait une réflexion sur son positionnement : quelle est la singularité d'un consultant de notre cabinet ? Quelle est notre « marque de fabrique » ?

Ce questionnement vint en résonance immédiate avec cette intuition personnelle : n'aurions-nous pas avantage à passer par le regard de l'artiste pour mieux nous connaître ? Quoique visant des objectifs naturellement différents et n'utilisant pas les mêmes moyens, le consultant comme l'artiste surgit, s'immisce dans une culture, un système qui a ses propres règles, ses références, son équilibre, son rythme. Ce surgissement crée une perturbation, précipite la solution, déclenche une crise. Révélateurs du présent (dans ce qu'il a de meilleur mais surtout de pathologique), artistes et consultants aident à faire émerger un sens de l'action à venir. A l'instar de l'artiste, le consultant cherche à faire s'interroger, à travailler le corps social. Il s'agit de (re)mettre en perspective un discours, une pratique, afin de lui redonner sens et relief. Enfin, l'un et l'autre captent les énergies, révèlent les non-dits, dénoncent les fausses vérités, lancent des pistes de réflexions inattendues et ouvrent de nouvelles perspectives. Finalement, consultants et artistes aident à apprendre à regarder autrement.

■ Inventer un dispositif singulier de dialogue entre l'entreprise et le monde de l'art

Pour confirmer cette intuition, il s'agissait de créer un espace de dialogue entre le monde de l'art et celui d'EUROGROUP CONSULTING. Le dispositif de résidence nous semblait être le plus pertinent, en marge des nombreuses initiatives déjà menées pour rapprocher les deux univers. Cette résidence devait fonctionner comme un laboratoire pour la création, un espace temps et physique pour laisser les deux mondes s'approprier, apprendre à se connaître, remettre en cause les idées reçues et installer les conditions de production de l'art dans un lieu dédié à la production intellectuelle de conseil en stratégie et organisation.

Je tenais à ce que cette résidence crée un rapport équilibré entre artistes et consultants. EUROGROUP CONSULTING ne passerait donc pas commande à un artiste pour une quelconque « prestation ». Il serait au contraire primordial d'offrir aux artistes invités une totale liberté dans le cabinet. De son côté, l'artiste ne serait pas le simple bénéficiaire d'une aide à la production mais l'auteur d'un projet original tenant compte de la spécificité de son cadre de production. Afin de garantir cet équilibre, je m'associé dès le lancement du projet à Clément Dirié, critique d'art, pour élaborer les conditions de vie de ce laboratoire.

Fin 2006, nous présentions le projet à Francis Rousseau, président d'EUROGROUP CONSULTING qui, séduit quoique novice en matière d'art contemporain, nous donna le feu vert. Un an plus tard, la Résidence d'artistes Eurogroup Consulting vit le jour et l'artiste Igor Antic fit son entrée Tour Vista...

La Résidence d'artistes Eurogroup Consulting

Trois ans d'immersion

■ Dispositif et fonctionnement

La Résidence d'artistes Eurogroup Consulting est un programme d'accueil pluriannuel, organisé au siège de l'entreprise situé Tour Vista à Puteaux (La Défense). Elle offre un espace de travail, des moyens et un budget de production à chaque artiste invité.

A l'issue de chaque Résidence, une exposition, accompagnée d'une publication, présente les œuvres créées pendant les mois d'immersion. EUROGROUP CONSULTING se réserve alors la possibilité d'acquérir tout ou partie des œuvres réalisées dans le cadre de chaque Résidence. La participation à la production des œuvres ne fait l'objet d'aucune contrepartie en nature.

■ Quatre Résidences entre 2008 et 2010

Igor Antic,
janvier - juin 2008,
Exposition **Cabinet de consultation**

Renaud Auguste-Dormeuil,
octobre 2008 - janvier 2009,
Exposition **Black Out**

Barbara Noiret,
avril - octobre 2009,
Exposition **REX** (Retour d'EXpérience)

Collectif 1.0.3,
février - juillet 2010,
Exposition **Specimen**

■ Un programme de sensibilisation à l'art : "Open your Eyes/Open your Mind"

Pour accompagner la Résidence et permettre aux collaborateurs de se familiariser avec l'art contemporain, un programme de sensibilisation à l'art de notre temps a été mis en place:

- Création d'une bibliothèque proposant ouvrages et revues de référence
- Organisation de séminaires de sensibilisation ouverts à tous les collaborateurs (Visites de musées, galeries, collections d'entreprises en France et en Europe)
- Création d'outils et d'actions de médiation (conférences, newsletters, cahier de vacances arty...)

Igor Antic



chez EUROGROUP CONSULTING
(janvier - juin 2008)

« En arrivant chez EUROGROUP CONSULTING, je me suis tout de suite dit qu'il me serait impossible de comprendre cet environnement dans sa globalité et qu'il me fallait fonctionner à l'intuition. Je me suis alors principalement attaché aux modes de représentations visuelles et au vocabulaire employé. Mon travail a consisté à révéler aux collaborateurs ce dont ils ne se rendent pas compte, à leur permettre un "deuxième temps". »

« Ce qui est important pour moi, c'est de révéler ce que le terme de créativité représente pour l'artiste et le consultant. La Résidence est un échange, une interaction intellectuelle et comportementale qui peut parfois découler d'une provocation ou d'une remise en cause. La recherche d'un consensus n'apporte rien. Si rien ne se passe, s'il n'y a pas de tension, ce n'est pas intéressant. L'harmonie ne donne pas forcément grand chose alors qu'un petit conflit... »

■ A la rencontre des consultants, de leurs codes de langage et de travail

Né en 1962, Igor Antic fut le premier artiste accueilli par EUROGROUP CONSULTING. Parmi ses expositions récentes, citons la première Biennale de Rennes (**Valeurs croisées. Les Ateliers de Rennes, 2008**), **L'Emprise du lieu. Expérience Pommery #4**, organisée en 2007 au Domaine Pommery par Daniel Buren – dont il fut l'élève –, et Promocréation (2006) à l'Espace d'art contemporain HEC.

Présent de janvier à juin 2008, Igor Antic a présenté en juin/juillet l'exposition **Cabinet de consultation** où quatre œuvres (**Urgent et confidentiel**, **Poka-Yoke**, **IA Value Network** et **Orgasmigramme**) donnaient à voir son expérience au sein du cabinet, en offrant un miroir décalé et décadant de l'entreprise.

Adeptes convaincus de la création *in situ*, Igor Antic est venu sans projet ni idées préconçues, passant ses premiers mois en immersion complète. Assistant à des réunions et à des séminaires, côtoyant presque quotidiennement les collaborateurs, il s'est particulièrement attaché au langage spécifique du conseil et aux outils de représentation (paperboards, slides, graphiques). Electron libre dans l'entreprise, muni, comme chacun des artistes, d'un badge, d'un ordinateur, d'une carte de cantine, il a incarné l'introduction de l'art chez EUROGROUP CONSULTING, ayant à cœur de rencontrer les consultants pour expliquer sa démarche.

A partir de mai, il s'est installé dans une salle de réunion pour la transformer en atelier, seul lieu – étonnant – de production matérielle dans une Tour consacrée à la production immatérielle de contenus. Ses œuvres, très diverses, s'inspirent, s'approprient ou détournent des éléments du paysage corporate pour en donner une lecture particulière, entre ironie et révélation. Pour en dessiner un portrait « inconscient » que son regard néophyte et décalé a pu saisir.

Aux collaborateurs étonnés de sa compréhension et de sa restitution, Igor Antic répondait : « *Ce que vous voyez est une partie de ce que j'ai retenu afin de réaliser les œuvres. C'est une certaine réalité qui n'est pas nécessairement celle que vous connaissez. Dans mon travail, il n'est jamais question de la vérité. Je donne à voir une image partielle, forcément transformée, de la vérité.* »

Œuvres choisies

Urgent et confidentiel

Une consultation particulière au sein du cabinet de conseil : la prédiction par une voyante de l'avenir d'un projet mené à la SNCF. Si, pour anticiper le futur, un consultant doit faire appel à son intuition et aux outils à sa disposition (hypothèse permettant de faire émerger de manière rationnelle des scénarios, vocabulaire technique, outils graphiques...), une voyante vise les mêmes objectifs mais y aspire par des moyens différents voire opposés. Avec cet ensemble de cinq photographies de marcs de café « sous-titrées » par les prédictions de la voyante, Igor Antic met ironiquement en œuvre ce parallèle : « *Je souhaitais créer un point d'intersection entre deux méthodes qui proposent, chacune à leur façon, une vision du futur* ».



© Alain Goulard

Urgent et confidentiel, 2008

Cinq photographies, 100 x 80 cm, réalisées avec la participation de Sylvie Cariou, voyante, et de consultants de la Mission "SNCF évolution des métiers de la branche Proximités"



C'est quelqu'un qui semble être beaucoup en retrait mais qui est très important, un peu comme un directeur d'usine. Comme un grain de sable qui détermine une situation, qui fait fonctionner la machine. Cette personne est unique. Elle pourrait traverser son plumeau propre à la fois. C'est avec quelqu'un qui domine les réunions professionnelles, je vois des discussions en langage étranges.

Je vois dans la base de cette personne comme un monument, comme une flamme, quelque chose qui ressemble à la Statue de la Liberté, mais c'est peut-être autre chose. Elle à un visage, je vois quelque chose du côté du feu. La notion de vitesse, de l'énergie, de quelque chose de vertical, qui s'élève et qui plane.

Je vois de nouvelles les yeux et ce côté triangulaire. On me parle de trois lettres, d'une structure en forme de cube ou de pyramide inversée, une structure à trois appartements. Peut-être un déménagement de locaux ou de personnel. Il est possible que sur un projet, il y ait une, voire deux personnes qui partent.

© Igor Antic

IA Value Network

Œuvre de transition entre l'intérieur et l'extérieur grâce à la longue-vue et à sa structure mobile aux dimensions des fenêtres, **IA Value Network** fait aussi le lien entre l'univers du conseil et celui de l'art. Pour cela, Igor Antic s'est emparé de 24 paperboards qu'il a titrés avec des phrases mi-corporate, mi-poétiques. Grâce à une démarche de condensation des langages visuels et écrits de l'art et du conseil, l'outil du consultant fait son entrée dans le domaine de l'art, comme composition abstraite et « inutile ». « Air de Paris et gaz de France », « Propale pour un tableau figuratif », « Les liquides en perspective et du blé à l'horizon » mêlent plusieurs types de langage et télescopent ainsi deux réalités parallèles, créant un effet burlesque, déplaçant le regard et les perceptions.

© Alain Goulard



IA Value Network, 2008

Structure en acier, paperboards, lettres adhésives, 260 x 360 x 90 cm

Renaud Auguste-Dormeuil

chez EUROGROUP CONSULTING
(octobre 2008 - janvier 2009)



« **Black Out**, œuvre d'infiltration plus que d'immersion, a fait le pari réussi d'un public ouvert et d'un dispositif fertile. L'originalité de la Résidence réside dans cette démarche, à mon sens hautement politique, de penser et de permettre l'expression de l'art dans l'entreprise. En assumant le rôle de l'art et en accompagnant sa présence dans l'entreprise, même quand cela est source de tensions, la Résidence assume ses responsabilités initiales et permet à l'artiste non de justifier sa démarche mais de parler directement d'art à un public captif et exigeant. Certes, le processus est long et empirique. Il demande des adaptations mais parvient à créer, au final, une expérience qui relève fondamentalement de l'art et de l'émotion. »

« Je me suis rendu compte d'un mouvement parallèle inverse entre la démarche du consultant et celle de l'artiste. Le consultant travaille sur le réel et souhaite le changer, sans pour autant vendre de l'utopie, alors que l'artiste ne désire pas changer le réel mais montrer qu'il est possible de le regarder autrement, peut-être en y réinjectant du rêve, ou en tout cas de l'affect. Chacune des démarches propose des expressions et des solutions à sa mesure et en fonction de ses objectifs. »

■ Questionner la place de l'art dans l'entreprise

Depuis le début des années 2000, Renaud Auguste-Dormeuil, né à Paris en 1968 et représenté par la galerie In Situ/Fabienne Leclerc (Paris), déploie une réflexion sur l'image contemporaine et ses conditions d'apparition et d'interprétation. Pour sa Résidence chez EUROGROUP CONSULTING, il a élaboré un projet sur le long terme : **Black Out**, inspiré par sa perception de l'univers de l'entreprise et la situation géographique de la Tour Vista.

Après la prise de position en octobre 2008 d'une salle de réunion – la plus belle salle de réunion de l'entreprise – totalement métamorphosée en environnement visuel et perceptif, il a entrepris de faire disparaître, nuit après nuit, les lumières éclairant Paris. Plongée dans le noir, la salle Figaro devenait ainsi le lieu d'un *work in progress* singulier, un espace temporairement annexé au monde de l'art.

Rythmée par une série de conférences et de rencontres avec les collaborateurs, la démarche radicale et conceptuelle a fait naître un débat sur la place que l'art pouvait prendre dans l'entreprise et a mis en valeur la temporalité d'un projet. Au terme de la Résidence, en janvier 2009, lors du vernissage, il était alors possible d'expérimenter le dispositif et de savoir si l'artiste avait ou non réussi son pari fou de faire disparaître Paris. Depuis, seule une photographie, installée sur le « lieu du crime », matérialise l'expérience et l'émotion suscitée par **Black Out**. « Avec cette photographie, je souhaitais créer une nouvelle image qui soit différente de celle qui a pu être vue pendant les cinq mois de **Black Out**. Elle est comme le négatif du projet, son empreinte renversée. C'est l'œuvre produite par la chambre noire installée en salle Figaro. Elle souligne aussi ce fait que l'art, comme EUROGROUP CONSULTING, fabrique de la création immatérielle. En détruisant **Black Out** et en ne laissant qu'une empreinte différente de ce que les gens ont pu expérimenter, je fais appel au récit, à la parole, à l'intime. Pour parler de **Black Out**, les collaborateurs ne pourront que solliciter leur mémoire et leurs souvenirs. »

Œuvres choisies

I Was There, Power Blackout

La photographie **I Was There...** est l'unique témoignage de la Résidence de Renaud-Auguste Dormeuil chez EUROGROUP CONSULTING. En effet, à l'issue de celle-ci, le dispositif conçu par l'artiste a été démonté, après qu'il ait fixé sur pellicule le « Black Out » de Paris, objectif de son *work in progress* de plusieurs mois. **I Was There...** est ainsi le négatif du projet, la photographie prise par cette camera oscura qu'était provisoirement devenue la plus belle salle de réunion d'EUROGROUP CONSULTING.

Pendant toute la durée du projet, les collaborateurs pouvaient suivre son déroulement en venant rencontrer l'artiste en salle Figaro, à la fois atelier et environnement artistique. Ils pouvaient également consulter le mur extérieur de la salle, devenu le « carnet de bord » de l'expérience. Affichant éléments de compréhension, d'inspiration et de documentation, destinés à mettre en évidence et à expliquer le processus en cours, ce mur devenait le double dense et surinformé d'un intérieur radical et minimal.

■ Pour en savoir plus sur le travail de Renaud-Auguste Dormeuil : www.insituparis.fr



"I was there, Power Blackout, January 30, 2009, Paris, 48°53'02.94"N_02°14'55.25"E", 2009

Tirage Lambda sous Diasec monté sur aluminium, 203 x 109 cm.

Cette photographie est l'empreinte, la photographie de **Black Out**.

© Renaud Auguste-Dormeuil

Mur extérieur de la salle, «carnet de bord» de l'expérience, 2009



© Alain Goulard

Barbara Noiret



chez EUROGROUP CONSULTING

(avril - octobre 2009)

« L'aspect relationnel de la Résidence est pour moi essentiel, à tel point que j'ai eu l'impression d'avoir été adoptée par l'entreprise et que mon vernissage ressemblait à un pot de départ ! Pendant six mois, j'ai accompagné des consultants en mission presque quotidiennement. Je n'ai pas été déçue, ni du point de vue humain ni du point de vue artistique. Il était également très intéressant de parler d'art avec les consultants. Dès que je rencontrais quelqu'un qui me disait "je ne comprends pas, l'art contemporain, c'est n'importe quoi", je lui proposais de parler d'art devant les œuvres des précédents artistes. Il en ressortait toujours quelque chose. C'est là que réside à mes yeux l'intérêt de cette Résidence, dans le quotidien, l'échange et le partage que l'art peut générer. »

« La Résidence m'a conduite à mettre en place une méthode artistique, au regard des méthodes de travail de l'entreprise. Comme pour chacune de mes résidences, les ressources du lieu et de ce qui s'y passe ont inspiré ma manière de travailler, ont déterminé les conditions de production de mes œuvres. »

■ Aux côtés des consultants, Tour Vista et en missions

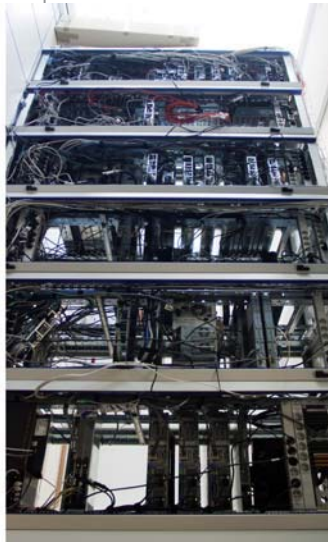
Barbara Noiret, née en 1976 et représentée par la galerie Frédéric Giroux (Paris), a commencé sa Résidence – dispositif de travail qu'elle affectionne particulièrement et qu'elle a expérimenté à de nombreuses reprises (Institut Marcel Rivière en 2006, Domaine de Chamarande en 2005, Domaine de Kerguéhennec en 2004) – avec une idée en tête : observer le quotidien des consultants Tour Vista, mais aussi en mission. Pour ce faire, il lui a fallu convaincre des collaborateurs de l'emmener chez les clients pour qu'elle puisse s'apercevoir de leur mobilité et mieux appréhender la nature de leur métier : l'intervention dans une autre entreprise. A partir de ces expériences, elle a réalisé plusieurs œuvres (**REX, Communautés, Propagande, Planté de drapeau, Postes de travail**) présentées lors de son exposition **REX (Retour d'EXpérience)** en octobre 2009. Ces œuvres témoignent de son regard sur le métier de consultant et de sa réflexion sur la manière dont le corps social et intime prend possession de l'espace. Une autre facette de son immersion a consisté à arpenter sans cesse, l'appareil photographique en bandoulière, les locaux du cabinet ainsi que l'environnement immédiat de la Tour Vista. En résulte un ensemble de photographies (**Vista in/out, Vista out/in, Dans l'art, on est plutôt dans l'être**) qui documente d'une manière faussement objective et vraiment renouvelée le contexte de l'entreprise. Elle explique : « *La double lecture parcourt l'ensemble de mon travail. Créer une ambivalence entre l'esthétique et le dérangeant, sans oublier l'humour, m'intéresse particulièrement. Cela permet de jouer avec le lisse et le complexe, l'ambiguïté et aussi d'explorer ce médium photographique que j'utilise beaucoup. La plupart de mes photographies sont ainsi des instantanés, pour lesquels je n'ai touché à rien de la scène photographiée. C'est le regard, l'arrêt sur image qui fait œuvre.* »

Enfin, fidèle à son goût pour la performance, elle a proposé le soir du vernissage **Partition pour une routine**, environnement sonore et action live, qui a, pour la première fois, introduit l'art vivant chez EUROGROUP CONSULTING.

Œuvres choisies

Vista in/out & Vista out/in

Issus des nombreuses prises de vue de Barbara Noiret et de ses déambulations à l'intérieur comme aux alentours de la Tour Vista, ces deux diptyques forment les portraits architecturaux de l'entreprise, accrochés à proximité immédiate visuelle de leur contexte de production. L'œil de l'artiste a reconnu dans des objets hétérogènes – salle du courrier, tour informatique, architecture de La Défense – des formes similaires, alliant le microcosme au macrocosme, des réseaux de différentes échelles et natures.



Vista in/out & Vista out/in, 2009

Deux diptyques, photographies contrecollées sur dibond, 60 x 90 cm chacune



© Barbara Noiret

Partition pour une routine

À partir d'une réunion en interne destinée à élaborer une proposition commerciale (« propale » dans le vocabulaire des consultants), Barbara Noiret a composé **Partition pour une routine**. Diffusée dans une salle de réunion vidée de ses meubles, cette bande son, mémoire immatérielle du lieu, crée un environnement sonore troublant dont nous ne comprenons pas tout de suite les enjeux. À l'occasion du vernissage, l'installation sonore a été activée à deux reprises par une performance. Pendant deux fois dix minutes, un violoniste est venu improviser en contrepoint de la bande son, créant un dialogue entre deux partitions différentes.

■ Pour en savoir plus sur le travail de Barbara Noiret : www.barbara-noiret.com

Partition pour une routine,
9 octobre 2009,
Installation sonore et performance, salle Carmen, 22^e étage, Tour Vista, violoniste : Patrick Chemla



© Alain Goulard

Le collectif 1.0.3

chez EUROGROUP CONSULTING
(février - juillet 2010)



« Il est intéressant d'analyser le dispositif de résidence autant comme un contexte d'observation de l'autre que comme une situation influant sur notre propre mode de fonctionnement en tant qu'artistes œuvrant au sein d'un groupe. Prendre la mesure de ces influences nous semble répondre aux enjeux de cette Résidence, et c'est aux travers de nos observations que nous délimitons les matériaux à partir desquels nous souhaitons "faire œuvre". »

« L'entreprise est une vraie ruche, et son tourbillonnement naturel nous demande d'équilibrer nos propositions. Nous cherchons à rester fidèles aux observations que nous faisons de l'espace de travail et des aspects organisationnels du métier de consultant. Lors des premières semaines, nous avons tenu à fréquenter les lieux tous les trois. Désormais, chacun a pris soin de circonscrire des espaces de missions sur lesquelles s'investir. C'est une première pour nous que de se répartir ainsi les tâches. Nous avons la sensation que cette Résidence répond à un besoin naturel de réorganisation de notre travail. »

■ Le fonctionnement d'un collectif au sein d'une entreprise

Depuis le lancement de leur Résidence au début du mois de février 2010, le collectif 1.0.3, formé par Anne Couzon Cesca, Arnaud et François Bernus, nés en 1978 et 1974, observe, expérimente et investit un territoire inédit. Il y poursuit sa réflexion commune sur les formes de l'organisation humaine, cette fois-ci appliquée à un contexte de création immatérielle où le réseau et l'échange de données jouent un rôle important. Par ailleurs, son fonctionnement à plusieurs trouve un écho fertile dans l'environnement collectif d'EUROGROUP CONSULTING, où il pourra constituer un miroir des pratiques de l'entreprise.

Prévue pour juillet, son exposition viendra clôturer le programme Résidence d'artistes EUROGROUP CONSULTING en présentant les œuvres issues de l'expérience et de l'immersion de 1.0.3 Tour Vista. Néanmoins, le collectif a déjà commencé à créer des œuvres en réalisant des sculptures éphémères de livres blancs qui viennent successivement peupler les étages de la Tour. De même, il a proposé le 9 avril 2010 une conférence-performance, soit une présentation de leur travail intégrant des éléments de leur vécu et de leur observation au sein du cabinet.

Comme pour chaque Résidence, le collectif 1.0.3 invente *in situ* les conditions de sa présence, renouvelant une nouvelle fois les conditions d'apparition de l'art dans l'entreprise.

Œuvres choisies

Fugato

À partir d'un matériau symbolique et caractéristique de leur pratique – un livre blanc –, le collectif 1.0.3 réalise des installations éphémères et virtuoses qui viennent temporairement investir espaces de travail et de circulation. Tous les quinze jours, une nouvelle sculpture, chaque fois différente des précédentes, apparaît et vient peupler de sa poésie un étage de la Tour Vista. Conçue dans le mois suivant le début de leur Résidence, **Fugato** a été la première œuvre de cette série toujours en cours. Ces livres blancs sont-ils les doubles de ce collectif, de ces artistes en immersion dans un environnement à découvrir ?



Fugato, 2010
Installation éphémère,
livres, dimensions variables

© collectif 1.0.3

Planiscope version EUROGROUP CONSULTING

En arrivant chez EUROGROUP CONSULTING, l'une des premières décisions du collectif 1.0.3 a été d'ajouter le cabinet à leur palmarès MISMA. Mené depuis 2003, le projet MISMA (Module d'intervention de sauvegardes de méthodologies informatiques) consiste à reporter puis à représenter le contenu d'ordinateurs, sous forme mobile et fixe. Les images créées fonctionnent autant comme les sauvegardes des données d'un disque dur que comme des portraits contemporains où l'organisation des fichiers reflète la structuration de la pensée. Pour le portrait numérique d'EUROGROUP CONSULTING, l'étendue des données à prendre en compte détermine un agrandissement du format traditionnel de ces « planiscope », permettant de mesurer les rapports d'échelle entre individus et organisations.

■ Pour en savoir plus sur le travail du collectif 1.0.3: www.unpointzeropointrois.tk



© collectif 1.0.3

Planiscope version EUROGROUP CONSULTING,
2010,
détail, Date de catalogage 10/02/2010

Une expérience singulière et inédite dans le paysage art/entreprise



**Analyse de Clément Dirié,
conseiller artistique
de la Résidence d'artistes
Eurogroup Consulting**

Les relations entre les arts, notamment l'art contemporain, et le monde de l'entreprise et de l'économie forment un champ désormais largement défriché, travaillé, discuté et expérimenté par les artistes comme par les entreprises. Expériences, publications, conférences et colloques se succèdent et donnent l'impression qu'il s'agit – ou qu'il s'est agi pendant les années 2000 – d'une figure nécessaire, quasi obligée, pour le renouvellement et la réflexion des sphères artistique et économique.

Néanmoins, ces relations sont anciennes et certaines démarches emblématiques (parmi d'autres, celles de Renault, Lhoist et Deutsche Bank) continuent d'être des figures tutélaires de la pensée dans ce domaine. Néanmoins, toutes les expériences menées sont loin d'être semblables et leur diversité révèle un fossé certain dans la compréhension, l'engagement et les attentes des entreprises vis-à-vis de la création contemporaine. Entre la collaboration avec un artiste pour la réalisation d'un produit, la création d'un prix, la stimulation des équipes par le détour de l'art ou l'instauration d'un dispositif de dialogue entre les mondes de l'art et de l'entreprise, les différences sont patentes et les critères de valorisation fort variés.

Résolument, EUROGROUP CONSULTING s'est lancé dans l'expérimentation et l'inconnu en initiant, en 2008, la Résidence d'artistes Eurogroup Consulting. Son caractère non cadré et inédit en fait, encore aujourd'hui, une démarche singulière et reconnue dans le paysage art/entreprise. En optant pour un dispositif essentiellement destiné aux artistes et aux collaborateurs, le cabinet de conseil s'est préservé de la tentation communicante et de l'instrumentalisation de l'art par l'entreprise.

Véritable carte blanche, la Résidence a laissé libre cours à quatre artistes ou groupe d'artistes. Leur désir évident de s'immerger dans un contexte *a priori* inhabituel et l'envie de porter l'art au-delà de son périmètre traditionnel ont alors permis le succès de la rencontre, si ce n'est celui de l'adhésion. Si chaque artiste a pu expérimenter, selon ses propres modalités, un univers auparavant inconnu, de même, chaque collaborateur a pu, s'il le souhaitait, rencontrer l'art et les artistes sans qu'il soit question de prosélytisme ni d'obligation de participation. Grâce à la succession de multiples profils artistiques, chacun a pu être touché par une pratique artistique singulière et constamment nouvelle, qu'il préfère les jeux de langage de Igor Antic, la réflexion conceptuelle de Renaud Auguste-Dormeuil, l'attention aux espaces de travail de Barbara Noiret ou le mode collectif de création des 1.0.3.

En effet, chacun des artistes développe une pratique artistique originale qui existait avant la Résidence et se poursuit depuis. Son séjour dans l'entreprise constitue alors une étape cohérente de son parcours. Une étape qu'il peut revendiquer et que nous nous sommes chargés d'accompagner en étant présent à ses côtés et en permettant la production d'œuvres et la réalisation d'un catalogue – deux éléments cruciaux pour la visibilité d'un jeune artiste.

Les artistes ont transformé, chacun à leur manière, un univers normé, régi par des codes plus ou moins implicites, en un espace de possibles et de matérialisation de la pensée. Transformation d'une salle de réunion en atelier de création manuelle (I. Antic), métamorphose d'une autre salle de réunion en environnement perceptif et visuel (R. Auguste-Dormeuil), introduction de la forme « performance » dans l'univers de l'open space (B. Noiret), mise en place d'une médiation énigmatique (collectif 1.0.3) sont autant de propositions destinées à bousculer les regards et les attentes, à créer des œuvres autonomes, au croisement d'un contexte de production et de réflexions artistiques singulières.

À l'issue de chaque Résidence, EUROGROUP CONSULTING a choisi d'acquérir la plupart des œuvres produites et de les exposer à l'endroit même où l'artiste les avait accrochées pour son exposition.

Ainsi, en plus d'être les expressions de la pensée d'un artiste venant enrichir la production artistique contemporaine, toutes les œuvres – quel que soit leur médium (vidéo, photographie, sculpture, installation, objets) – deviennent les témoignages d'une expérience commune. A mille lieux de la décoration, leur présence revêt un sens pour l'artiste comme pour l'ensemble des collaborateurs. Ces œuvres symbolisent une rencontre entre deux univers, la volonté d'EUROGROUP CONSULTING de ré-articuler, dans le respect de chaque partie prenante, les relations entre les mondes de l'art et de l'entreprise.

Notre démarche globale de mécénat ne se construit pas à coup de «scénarii one shot» mais dans la durée !



Trois questions à **Frédérique Haure**,
responsable Mécénat
chez **EUROGROUP CONSULTING**

■ Quel est le fil rouge de la politique de mécénat d'EUROGROUP CONSULTING ?

L'ouverture – qui rime avec culture, humain et curiosité. L'ouverture vers d'autres univers : la musique classique via le mécénat de l'Orchestre de Paris ; l'art contemporain via la Résidence d'artistes ; les pensées à contre-courant de la pensée unique via la collection « Réflexions à Partager » ; le monde associatif via notre mécénat de compétences, Eurogroup Autrement.

Il est intéressant de souligner que chacune des grandes orientations de notre mécénat résulte de l'initiative des collaborateurs eux-mêmes. La direction, séduite par ces projets a – jusqu'à présent – toujours donné son feu vert pour leur mise en œuvre. Pour la Résidence, c'est une véritable carte blanche qui a été offerte aux artistes !

Par ailleurs, notre mécénat s'inscrit dans la durée. On ne construit pas une stratégie à « coup de pub » ou de « scénarii one shot » mais sur la base de relations de confiance nourries dans le temps. Le mécénat de l'Orchestre de Paris, débuté en 2006, devrait se poursuivre au moins jusqu'en 2013 ; la Résidence s'est déroulée *in situ* pendant trois ans ; Eurogroup Autrement existe depuis déjà neuf ans...

Enfin, nos mécénats culturels résonnent entre eux. Un petit exemple : lors du vernissage de **REX** (Retour d'EXpérience), l'exposition de Barbara Noiret, l'artiste a proposé une performance musicale, véritable clin d'œil au dialogue entre les consultants et les musiciens de l'Orchestre de Paris. Notre démarche globale de mécénat ne se résume donc pas à une simple vitrine.

■ Comment la politique de mécénat du cabinet résonne-t-elle au sein de la « communauté EUROGROUP CONSULTING » (collaborateurs, clients, prospects, alumni, journalistes...)?

Sous la forme du partage, du dialogue, de l'échange humain. C'est une belle occasion de confronter des mondes qui n'ont pas forcément l'habitude de se côtoyer au quotidien. Les concerts et répétitions générales de l'Orchestre de Paris sont devenus des rendez-vous attendus, tant par les clients que par les consultants. Chacune des Résidences crée l'événement dans le cabinet. Tous les salariés sont concernés, sans aucune obligation de participer. On peut dire que la démarche globale de mécénat traduit notre nouvelle signature : THE ART OF MOBILIZATION. Aujourd'hui, même notre identité sonore est le fruit de notre mécénat : nous l'avons confiée à l'Orchestre de Paris !

■ En quoi la Résidence contribue-t-elle au rayonnement d'EUROGROUP CONSULTING ?

La Résidence d'artistes, démarche purement interne dans sa conception, a rapidement franchi les frontières de la Tour Vista. La presse s'intéresse vivement à ce dispositif inédit en France ; nos clients – surpris et curieux – y reconnaissent l'une des singularités du cabinet ; les galeristes et autres personnalités des mondes de l'art et du mécénat assistent aux vernissages des expositions ; Julien Eymery – consultant à l'origine du projet – et Francis Rousseau – président d'EUROGROUP CONSULTING – interviennent lors de conférences pour faire découvrir cet OVNI qu'est la Résidence d'artistes. A l'issue de chaque Résidence, et pour clore ces belles aventures, nous offrons un catalogue d'exposition à tous nos collaborateurs et clients. Autant d'éléments créateurs de buzz et de dialogue entre l'art et l'entreprise. A suivre !

La Résidence d'artistes Eurogroup Consulting vue de l'intérieur



Lors du vernissage de l'exposition **Cabinet de consultation** d'Igor Antic, juin 2008



Lors d'une conférence autour du travail de Renaud Auguste-Dormeuil, novembre 2008

© Alain Goulard

“ La Résidence d'artistes Eurogroup Consulting, point de vue atypique pour entreprise particulière ”

“ Cette démarche est très novatrice : remise en cause de la posture du consultant, ouverture sur l'art, sur la critique - ce qui rejoint la culture de liberté de notre cabinet ”

“ Une excellente initiative qui ouvre un peu nos horizons parfois un peu trop étriqués ”

“ La Résidence donne de l'oxygène au travail effectué, en important le regard de l'artiste sur et dans le monde du consultant ”

“ La Résidence, c'est comme un Kiss Cool. Y'a un double effet. Au début, c'est un peu sucré, voire guimauve. Et après, c'est fort, fort, fort ! ”

La Résidence d'artistes en images

Les visuels ci-dessous, comme ceux de l'ensemble du dossier de presse, sont libres de droit et disponibles auprès de Raïssa Charmois (raïssa.charmois@eurogroupeconsulting.fr). Chaque Résidence a donné lieu à un catalogue (32 pages, quadri, textes, entretien et portfolio) disponible sur simple demande.

Résidence d'Igor Antic

L'Atelier-bureau d'Igor Antic.
Salle Nabucco, 22^e étage,
Tour Vista, mai 2008



© Igor Antic



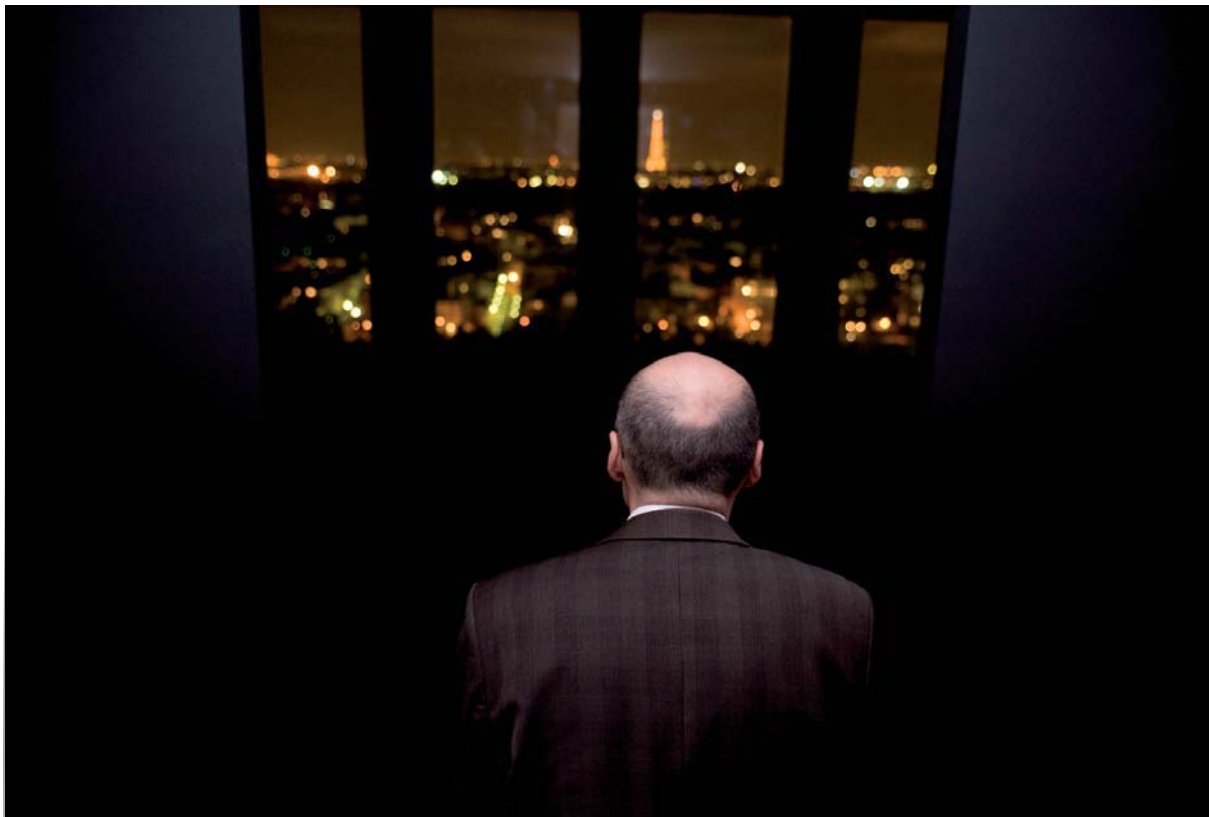
Vue de l'œuvre **Poka-Yoke**, 2008
Seize objets, bois, peinture, lettres adhésives, dimensions variables

© Alain Goulard

■ Les seize objets de **Poka-Yoke** sont les éléments d'un casse-tête à reconstituer. S'inspirant du motif de la moquette, ils associent prénoms des collaborateurs et tâches quotidiennes du métier de consultant. Grâce aux phrases relevées par Igor Antic pendant sa Résidence, ces objets matérialisent avec ironie le vocabulaire du conseil, si fascinant aux yeux de l'artiste.

Résidence de Renaud Auguste-Dormeuil

■ Un collaborateur d'EUROGROUP CONSULTING expérimente **Black Out** pendant la « Black Out Party » du 28 novembre 2008.



© Alain Goulard

■ La Salle Figaro revenue à son état « traditionnel » après la Résidence de Renaud Auguste-Dormeuil. La photographie accrochée *in situ* reste l'unique témoignage matériel de la présence de **Black Out**, Tour Vista.

© Alain Goulard



Résidence de Barbara Noiret

■ Avec cette photographie très construite, Barbara Noiret se joue du brouillage des repères et des perspectives. La Tour Vista, paquebot surplombant les environs, devient un poste d'observation du réel, un univers clos où l'immersion se fait en apnée.



Dans l'art on est plutôt dans l'être, 2009
Photographie contrecollée sur dibond, 80 x 120 cm
Vue d'installation, espace d'accueil, 21^e étage, Tour Vista

© Alain Goulard

■ **REX** fait partie des premières images créées par Barbara Noiret. Grâce à un protocole simple (une réunion en interne = une œuvre réalisée puis restituée par mail aux personnes présentes lors de la réunion), l'artiste a mis en pratique et en art la notion de retour d'expérience (REX), en réaction aux réunions et décisions prises. Ici, une vision fulgurante entre nourritures terrestres et intellectuelles.

REX, 2009
Photographie contrecollée sur aluminium, 36 x 50 cm

© Barbara Noiret



Résidence du collectif 1.0.3.

■ Avec la **Conférence équitable**, le collectif 1.0.3 présente leur travail, sous la forme d'une conférence-performance chaque fois adaptée au contexte.

Vue de la **Conférence équitable**, Tour Vista, donnée par le collectif 1.0.3, le 9 avril 2010



© Alain Goulard

■ Tout au long de sa Résidence, le collectif 1.0.3. a proposé des installations éphémères et virtuoses de livres blancs. Investissant coins et recoins de la Tour Vista, ces œuvres constituent des moments de surprise, propices à une réflexion sur le statut de l'écrit et de la pensée.

Vues des installations éphémères **Ambitus** et **Triplum**, 17^e et 18^e étages de la Tour Vista, 2010

© Alain Goulard



© collectif 1.0.3



EUROGROUP CONSULTING, un groupe de conseil volontairement **européen** et résolument indépendant. Une alternative au modèle anglo-américain du conseil

EUROGROUP CONSULTING accompagne ses clients, depuis près de 30 ans, dans la réalisation de leurs ambitions stratégiques.

Le cabinet de conseil s'investit aux côtés de ses clients pour leur apporter une valeur ajoutée qui s'exprime dans ses capacités à :

- imaginer les projets et leurs modalités d'exécution dans des contextes économiques et culturels divers,
- mobiliser les acteurs de tous niveaux en adaptant, au cas par cas, les modalités de mise en œuvre, sans oublier l'influence du subjectif et de l'implicite,
- retisser le lien entre l'individu et le collectif en n'oubliant jamais le sens des actions, en trouvant les repères simples et adaptés.

L'art de comprendre les enjeux de nos clients, de nous adapter à leur culture et d'anticiper les mutations et les ruptures fait toute notre singularité. Il s'exprime au travers de notre engagement sans faille à leurs côtés.

EUROGROUP CONSULTING et ses affiliés

- **Effectifs :** 1200 consultants
- **Implantations :** 22 bureaux dans 16 pays
(Allemagne, Autriche, Belgique, Canada, Etats-Unis, France, Grande-Bretagne, Irlande, Italie, Luxembourg, Maroc, Pays-Bas, Pologne, Portugal, Suisse, Roumanie)
- **Siège :** Paris
- **Clients :** Grands groupes internationaux et sociétés cotées dont 1/3 des entreprises du CAC 40
- **Secteurs d'activités :** Administration, Agroalimentaire, Assurance, Banque et Finances, Manufacturing et Transports, Télécoms, Santé et Protection Sociale
- **Pour plus d'informations :** www.eurogroupconsulting.com